



Fig. 326. — Belcaire : Sant Joan

Un particular estranger es proposava desmuntar els detalls i endur-se'ls a altre lloc. L'arquitecte del Servei de Monuments nacionals senyor Jeroni Martorell, adreçà una comunicació raonada al Ministeri per tal d'evitar-ho, cosa que s'aconseguí, i es lliurà una R. O. denegant l'autorització convenient per aquest trasllat. Era això l'any 1930.

Restauracions del "Servei de Conservació de Monuments de la Diputació de Girona"

GIRONA. — «BANYS ARABS». La Diputació de Girona, l'any 1929, va acordar un conveni amb la comunitat del convent de Monges Caputxines, segons el qual, a canvi de millores en l'interior d'altres dependències, passava a propietat de la corporació l'àrea dels «Banys» segregat de l'altra part de la clausura.

Es tracta d'una construcció la planta de la qual és igual a la dels banys musulmans feta al segle XIII (1224-1226), segons els mètodes constructius i detalls decoratius de l'arquitectura romànica catalana.

Avui pot apreciar-se el valuós monument net de construccions paràsites, desfeta la cuina i safaretxos del convent. La part més important és

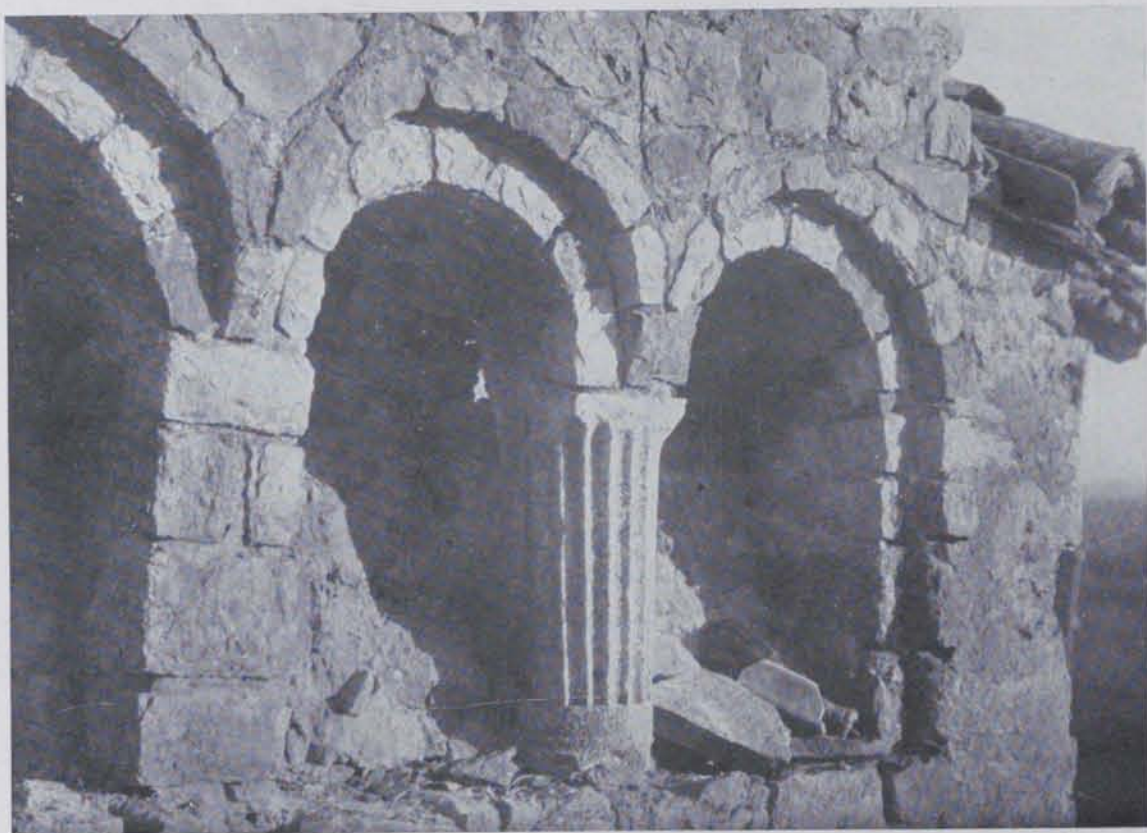


Fig. 327. — Belcaire : Sant Joan. Detall dels fornàculs de l'absis



Fig. 328. — Hostalric : Torre de la muralla



Fig. 329. — Hostalric : Torre de la muralla

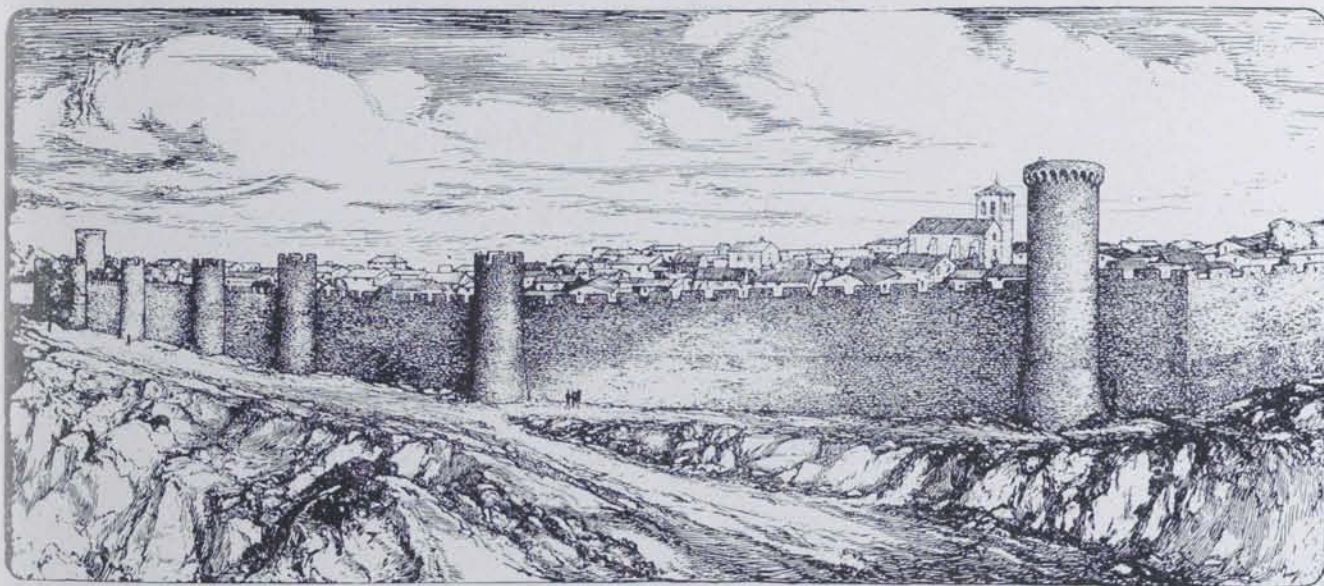


Fig. 330. — Hostalric : Reconstrucció de la muralla

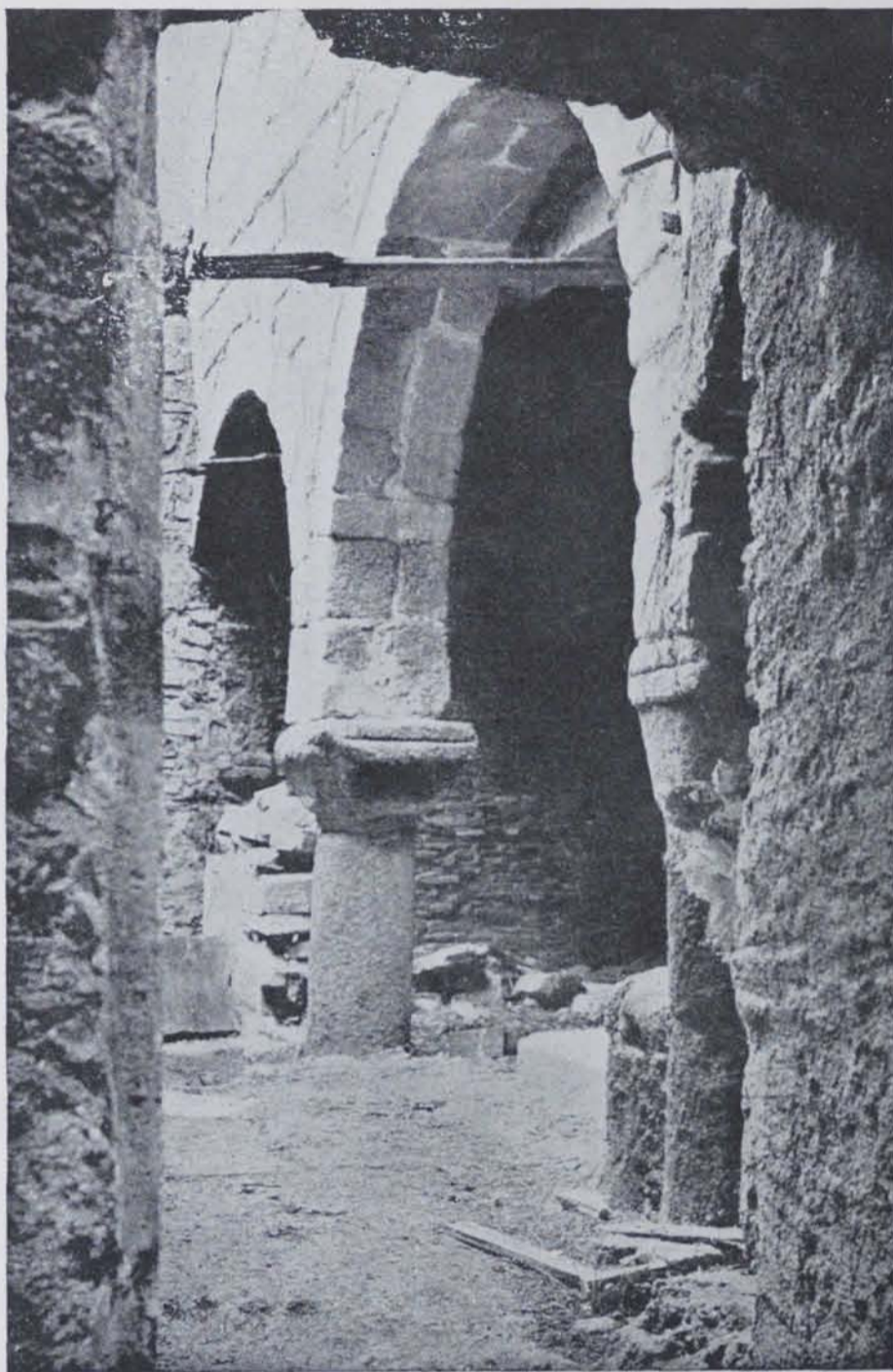


Fig. 331. — Sant Feliu de Guixols : Porta Ferrada. Detall abans de la restauració

dut a bon terme altres diverses restauracions fetes amb la major discreció sota la direcció de Joan Subias. La campanya començà en 1927 i segueix amb entusiasme. A l'obra de la Diputació s'ajuntà en 1929 l'acció episcopal creant la «Comissió Protectora del Patrimoni Artístic-Històric de la Diòcesi» que actua assessorada pel Sr. Subias.

La Diputació ha consolidat i netejat el claustre romànic del vell monestir de Vilabertran, tan ple de records històrics (fig. 323), ha suplert els carreus i columnes caigudes del campanar de Sant Miquel de Fluvià (figs. 324 i 325), ha reparat l'absis de l'església del segle XI de Sant Joan de Belcaire coronada de finestres cegues, una de les quals és sostinguda per un fust de columna grega procedent de la propera Empúries (figs. 326 i 327). L'acció conservadora gironina s'ha esmerçat també en una de les torres de les muralles, cada dia més malmeses (figs. 328-330), que tanquen el vell recinte de la pintoresca vila d'Hostalric (1929), muralles que, com les de Montblanc, esperen l'acció pública que les salvi definitivament de la ruïna.

la sala d'entrada o *frigidari*, amb les vuit columnes centrals que sostenen la voïta, que deixa entrar pel mig la llum; el cupulí superior, les columnes del qual eren mig amagades, es pot apreciar ara íntegrament (figs. 318-321). Mercès a la restauració, ja força avançada, han retornat en lo possible a la disposició primitiva les dependències del *apoditeri*, *tepidari* i *caldari*; s'ha retrobat el pas de les conduccions d'aigua i vist clarament i reconstruït en part l'*hipocauste*.

S'han trobat escampats, al desfer massissos moderns, trossos de capitells i columnes, que s'han tornat a lloc amb tot fonament.

L'obra fou dirigida pels arquitectes senyors Jeroni Martorell, Director del Servei de Monuments de Barcelona, Rafel Masó, de Girona, i Emili Blanch, facultatiu aquest de la Diputació de Girona.

Els treballs de restauració han portat a fer interessants descobertes i han rectificat la situació de les entrades a l'edifici. Potser ha estat excessiva la restauració, que hauríem preferit veure limitada a la conservació dels departaments existents.

ALTRES RESTAURACIONS.

La Diputació de Girona ha

La Comissió Protectora del Patrimoni Artístic-Històric de la Diòcesi gironina ha promogut la restauració i neteja general del claustre de la Catedral. Aquesta restauració posà al descobert alguns elements escultòrics de singular interès, esmentem especialment uns reconditoris i en aquests dos bells sarcòfags gòtics amb escultura que conserva decoració policroma, un dels quals ha estat identificat com a vas funerari del bisbe Arnau de Creixells (mort en 1214). Cal potser fer observacions a la forma en què s'ha renovat el paviment.

Restauracions dels "Amics de l'Art Vell"

L'associació «Amics de l'Art Vell» nasqué l'any 1930 en plena Dictadura per a suplir la manca de l'acció pública sobre els monuments. Heus-ací resumida la seva obra.

SANT FELIU DE GUÍXOLS. — PORXO DE LA PORTA FERRADA. Es tracta de dues galeries sobreposades, d'arcs de forma de ferradura, ben declarada en les amples arcades de planta baixa i quasi inapreciable en les tres petites arcuacions, corresponents a cada una d'aquelles superior. Tota l'obra és de pedra picada, finament treballada en els paraments i de junts irregulars. Una arqueria cega, del segle XII, acaba l'obra antiga. Els arcs de ferradura de pedra, de la planta baixa, de gran caràcter i vigoria són quelcom únic a Catalunya.

Les formes de l'art mossàrab del segle X, d'arrel musulmana, apareixen junt amb les de l'art romànic del segle XII. Ens trobem davant de la influència musulmana en la part septentrional de Catalunya, junt amb la que ofereix Sant Pere de Roda de l'art del Califat a Espanya.

El conjunt restaurat era sols visible per parts. Un passadís cobert, que conduïa a la porta de l'església, tancava les arcades de l'esquerra; la galeria alta era oculta amb embans construïts per la part exterior del mur.

Fou derruït tot el que amagava la visió del conjunt, i consolidat ço mutilat, ha quedat així el monument net i a plena llum. Com que el monument era essencialment sencer, res no fou precís d'innovar; parts accessòries, tal com el nivell de la teulada, es deixaren com eren d'acord amb les necessitats actuals, amb preferència a una solució hipotètica (figs. 331 i 332).

La porta d'entrada a l'església en el porxo, va ésser revestida de planxes de ferro per justificar el nom tradicional. Per separar el petit espai lliure immediat al porxo de la gran plaça del Monestir anexa, fou construïda una banqueta de pedra picada amb senzill reixat sobreposat.

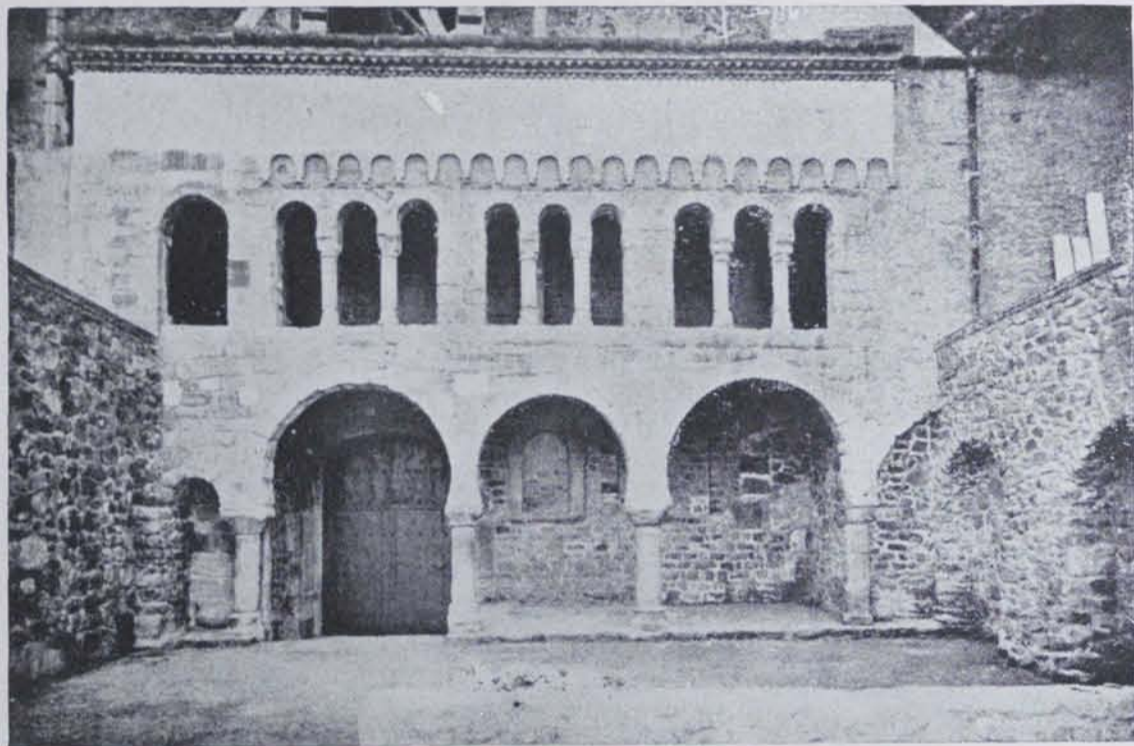


Fig. 332. — Sant Feliu de Guíxols : Porta Ferrada. Estat actual